

# ST. OLAV DOMKIRKE

“Trinitas”

## Situasjon

Tomten for den katolske kirken har en viktig og prominent plassering i Trondheim sentrum og i bybildet.

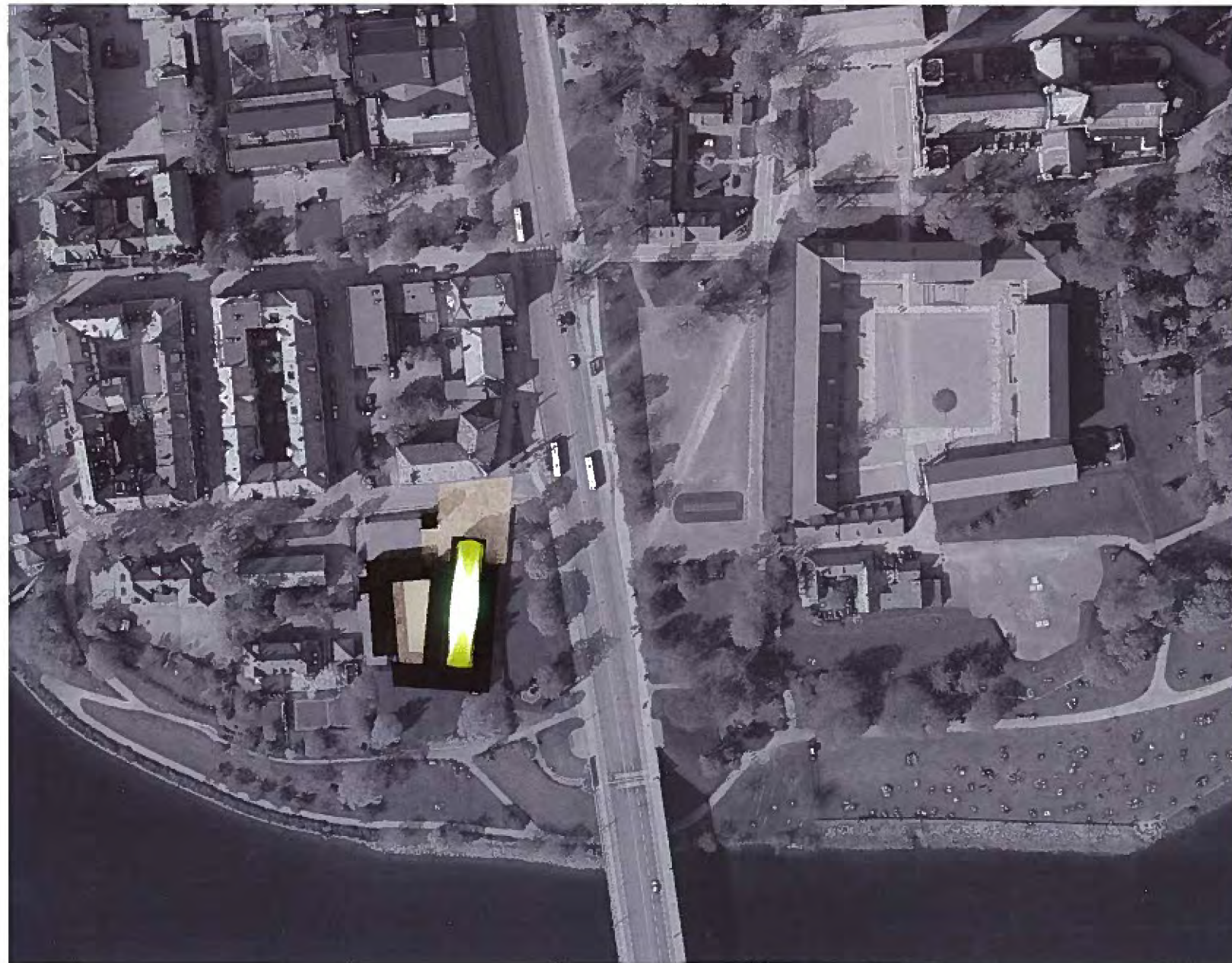
Den nye katedralen vil markere seg i forhold til hovedinnfarten til sentrum, til landskapsrommet med elveslyngen og elvepromenaden, til bygningsmiljøet på Kalvskinnet og til Erkebispegården og Nidarosdomen.

Prinsens gate er en vei med tung trafikkbelastning, noe som vil forbedres ved ferdigstillelse av Nordtangenten, men tomten vil være utsatt for trafikkstøy i overskubar fremtid.

Elvepromenaden er viktig for gående og syklende i byen, både som ferdselsvei og friluftstilbud.

Hovedatkomst for fotgjengere er via Elgeseter bru, fra sentrum via Prinsens gate (med fotgjengerovergangen ved Shultz gate) og fra elvepromenaden.

Dagens kirkebygg har en beskjeden høyde. Oppfylte arealer i sør av bygget fører til en unaturlig innsnevring av elverommet.



SITUASJONSPLAN N  
MÅL 1:1000

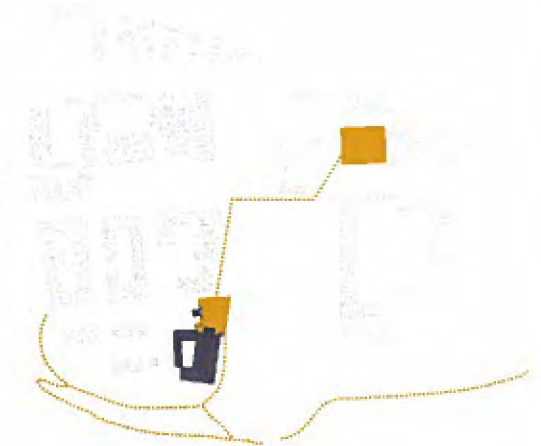
## Situasjonsgrep

Følgende forhold er vektlagt ved utforming og plassering av “Trinitas”:

Føre den diagonale gangveien forbi Baptistkirken videre som avgrensning av den grønne kirkeparken med forbindelse/siktlinje til elverommet. Retningen føres videre i kirkens østvegg, og forsterker den visuelle kontakten med parkrommet langs Nidelva.



Vende hovedinngang og forplass med henvendelse både mot sentrum og Schirmers gate, og bort fra trafikken i Prinsens gate. Den nye kirken, kirketårnet og Baptistkirken vil definere et intimt plassrom som er avskjermet fra trafikken i Prinsens gate, på samme måten som vestfrontplassen.



Trekke bygningsmassen nord på tomten slik at terrengets innsnevring av elverommet kan tilbakeføres til en romlig parksituasjon som ligner Marinen.



"Trinitas"

Baptistkirken

Schirmers gate

Prinsens gate

7B

Forplassen

Musikk  
Inngang

Deilig  
Inngang

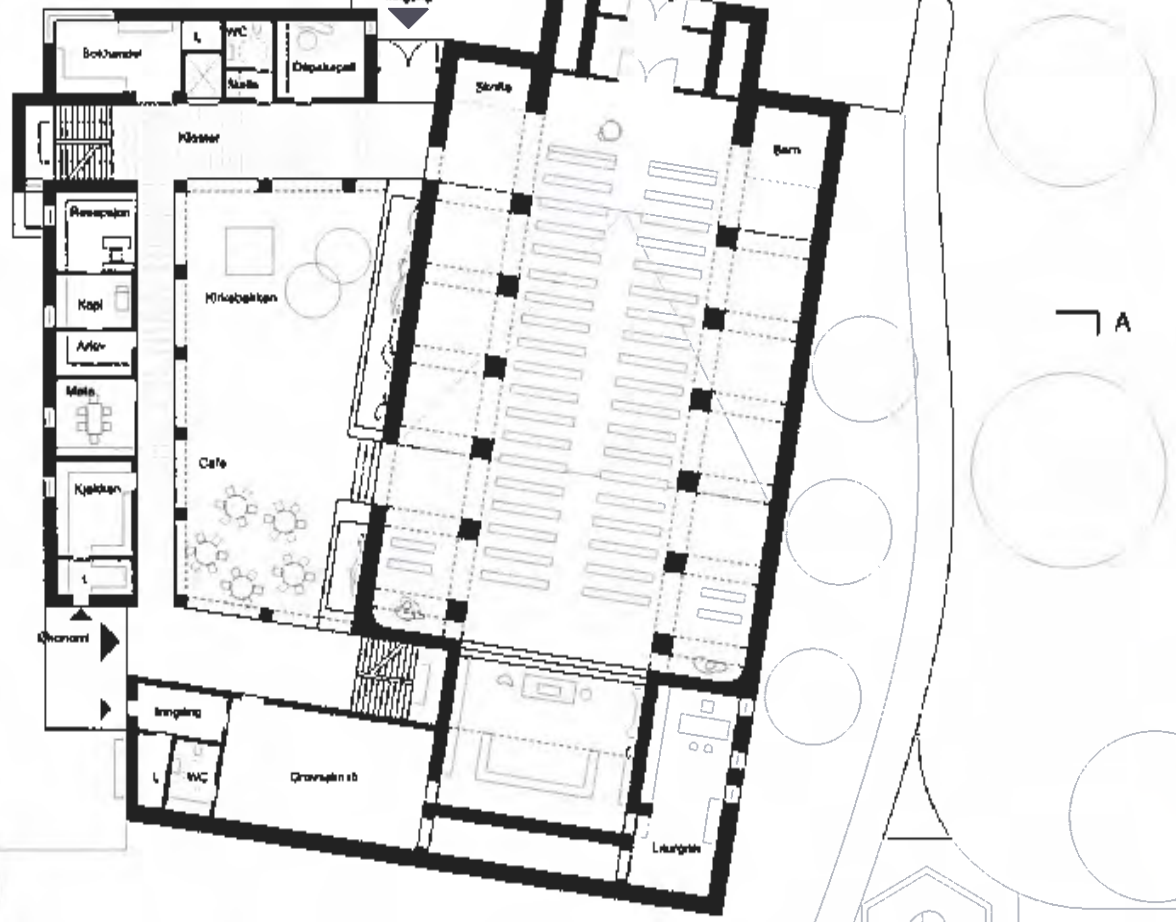
HC

P

P

HC

Tenne



PLAN 1  
MÅL 1:200



### Planløsninger

Utforming av planløsningene og den funksjonelle organiseringen er basert på romprogrammets målsetninger og forutsetninger.

Hovedinngang til kirkerommet er fra forplassen (nord-øst), med alteret mot elverommet (sør-vest).

Hverdagsinngangen er plassert lengre vest, i forbindelse med parkeringsplassene mot Schirmers gate.

Økonomiinngang med atkomst til grovsakristiet, kjøkken m.m. er plassert med kjøreatkomst mot vest.

Bygget har tre hoveddeler:

1. Kirkerommet med sideskip, sakristier, forhall og orgel-/korgalleri
2. Klosterdelen i to etasjer med "kirkebakke" i en glassoverdekket klostergård, med publikums- og servicefunksjoner plassert rundt gården på hovedplanet med kontor- og møtefunksjoner plassert i 2. etasjen
3. Krypten under klostergården med bifunksjoner i bakkant

Kirkerommet er utformet med hovedskip og sideskip med nisjer i fond, viet Maria og Olav, og delvis avskjermert fra hovedskipet med 12 massive mursøyler. Søylene vies apostlene, utforming må vurderes nærmere senere.

Kirkeromsgulvet har en svak helning mot koret. Koret er løftet med 3 trinn. Det liturgiske sakristiet er på nivå med koret. Rullestolatkost til koret skjer via sakristiene.

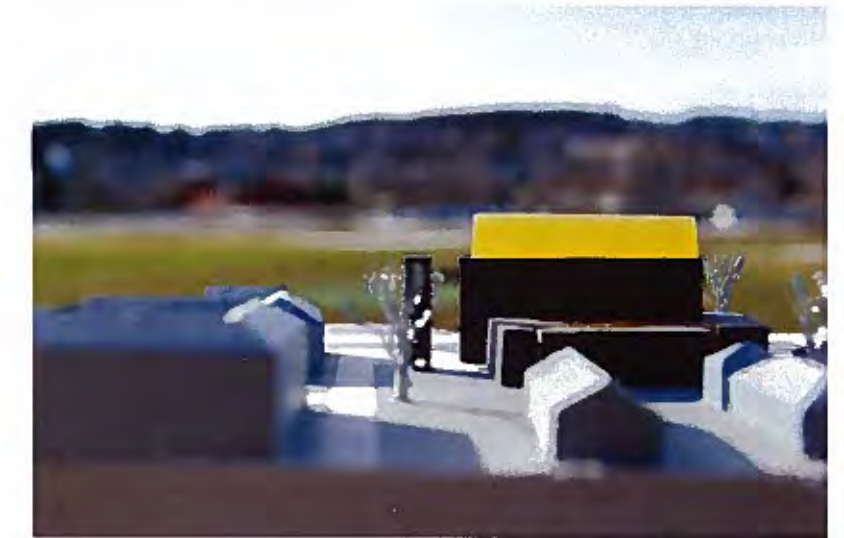
Krypten er plassert under klostergården, med lysinnslipp ned langs kirkerommets vegg som fond (kan avblendes for AV-fremvisning).

Trapper er plassert i bygget for å muliggjøre prosessjoner og bevegelser som tar i bruk krypten, kirkebakken, sakristiene og kirkerommet.

Det henvises til plantegninger for intern plassering og organisering av funksjonene i bygget. Planene forutsettes bearbejdet i samråd med byggherren senere.



Sett fra øst. Forplassen er skjermert for trafikken i Prinsens gate



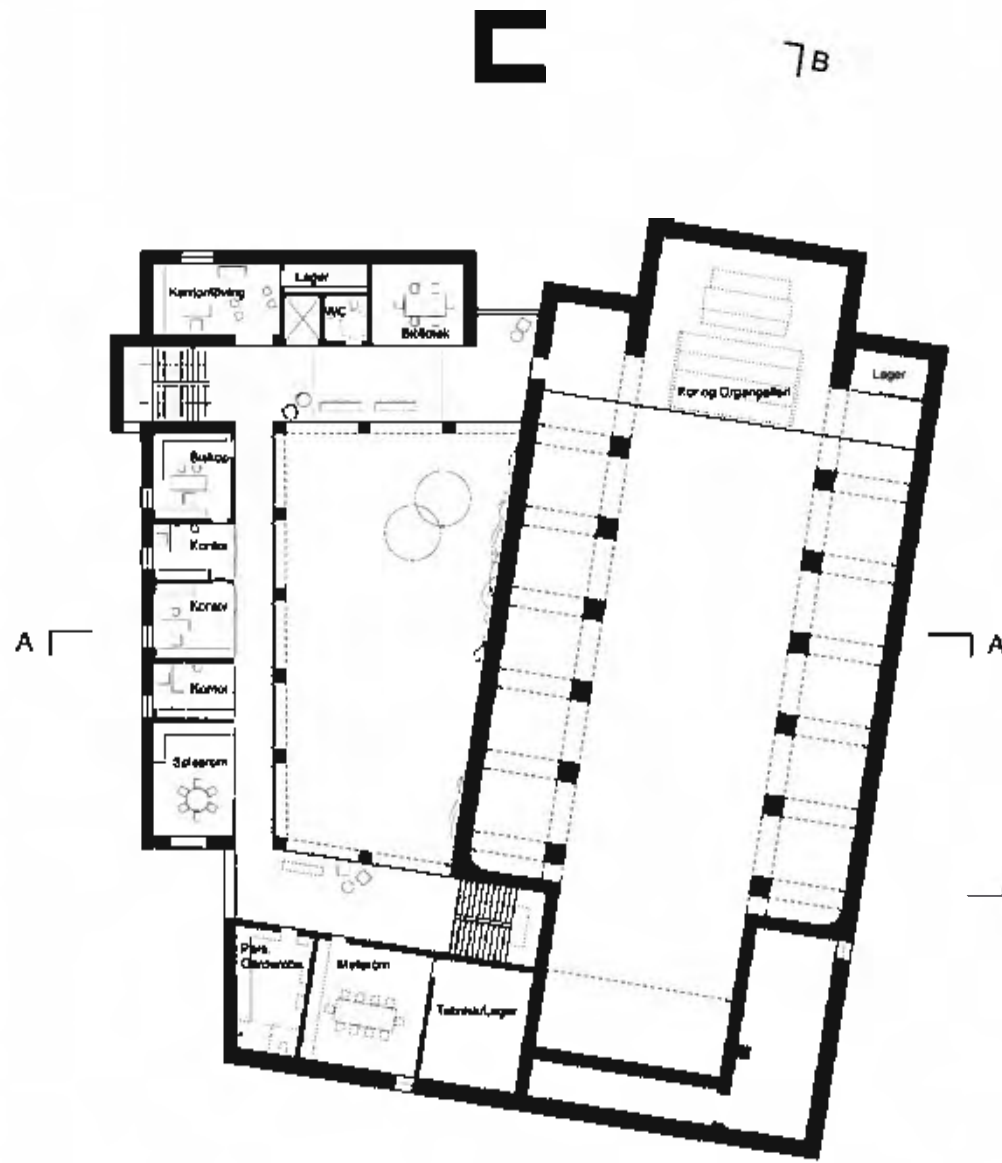
Kirken og kirketårnet sett fra vest.



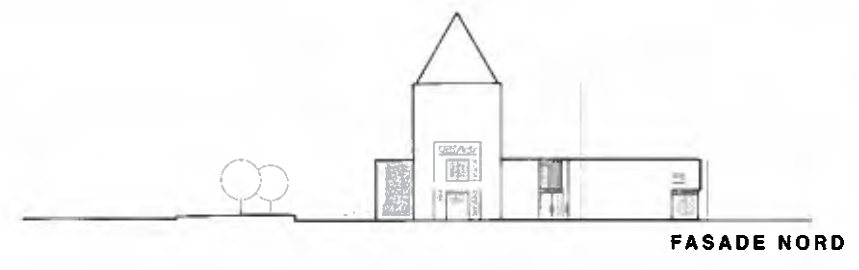
Kirken sett fra nord. Fasaden følger Baptistkirken og åpner en siktlinje til elverommet



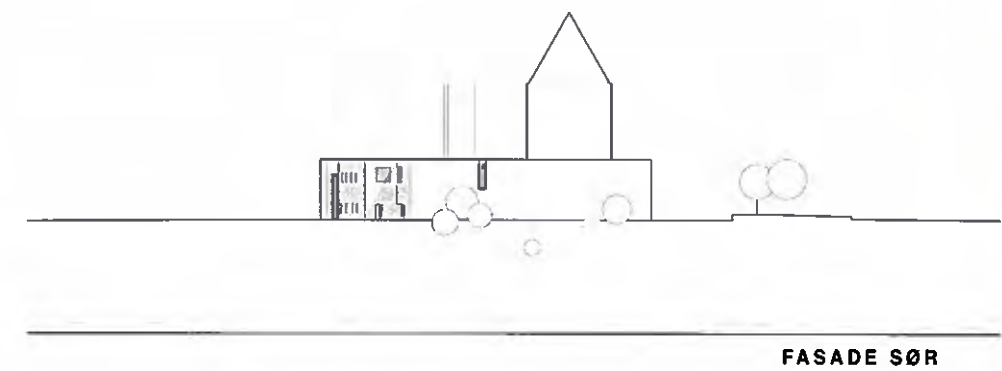
"Trinitas"



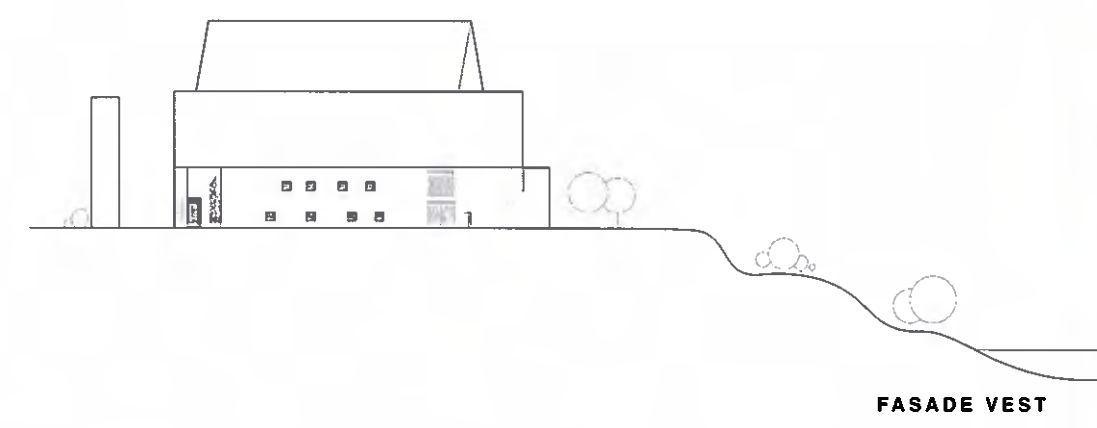
PLAN 2  
MÅL 1:200



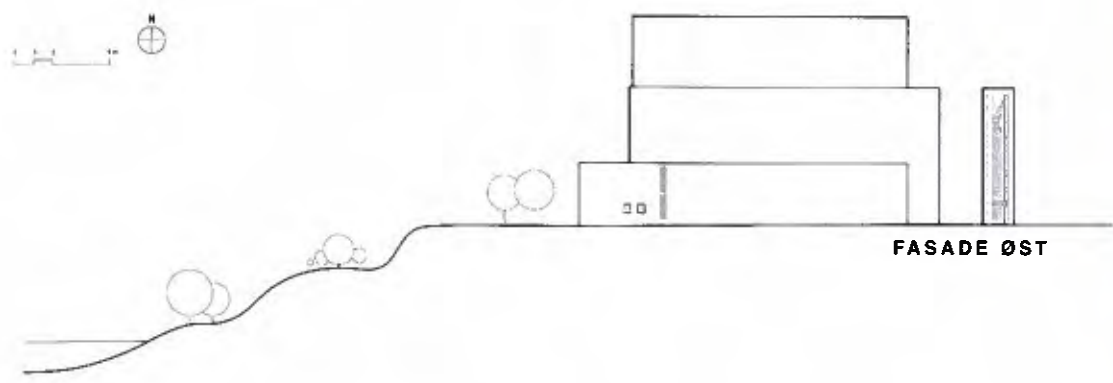
FASADE NORD



FASADE SØR



FASADE VEST



FASADE ØST

Alternative takformer

1. 70° bratt tak
2. 60° likesidet trekant
3. 30° minimum teknisk krav til glasstak

Takform og høyde må vurderes nærmere ved videre bearbeiding av prosjektet.

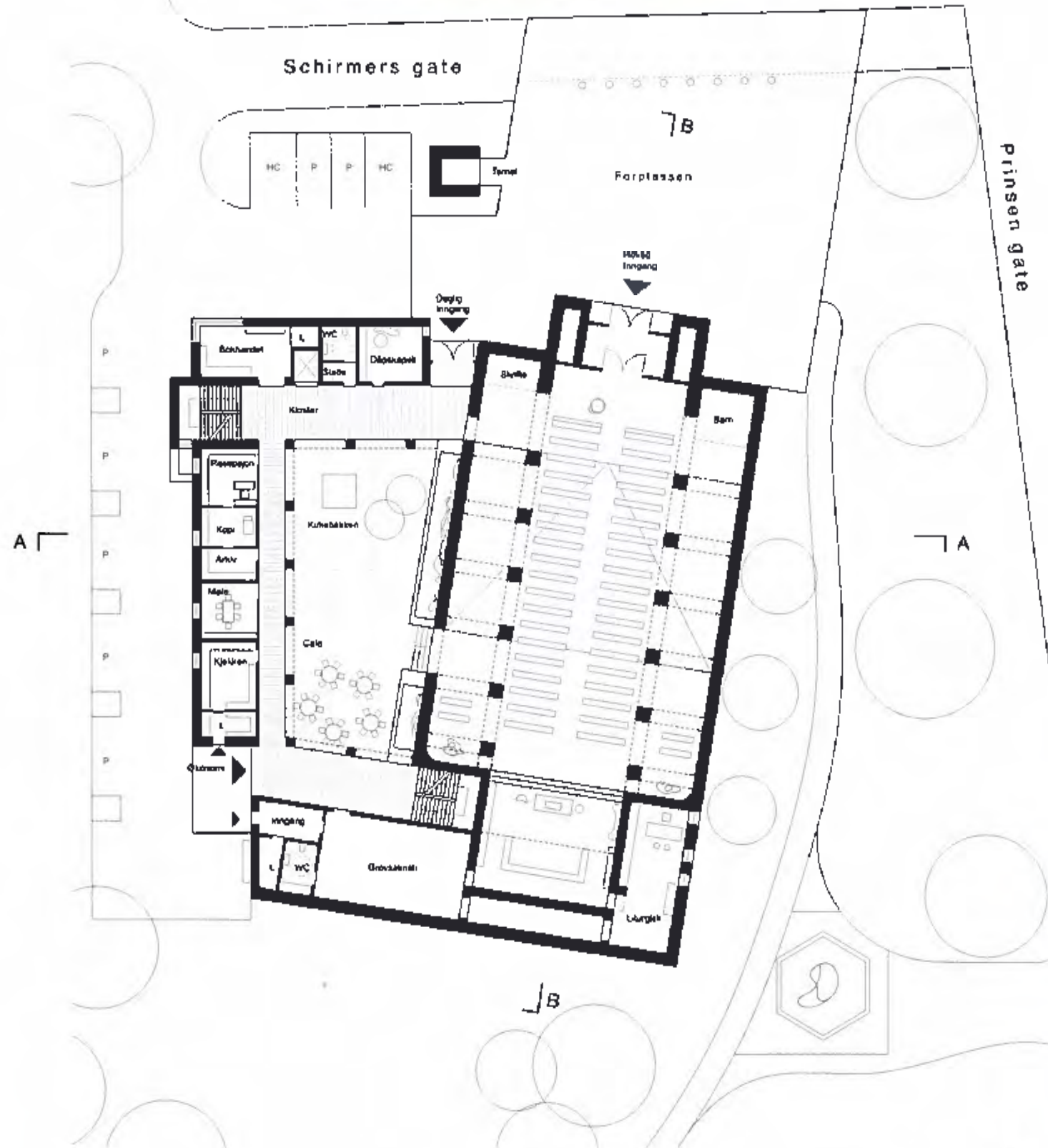


"Trinitas"

Baptistkirken

Schirmers gate

Prinsens gate



PLAN 1  
MÅL 1:200



### Planløsninger

Utforming av planløsningene og den funksjonelle organiseringen er basert på romprogrammets målsetninger og forutsetninger.

Hovedinngang til kirkerommet er fra forplassen (nord-øst), med alteret mot elverommet (sør-vest).

Hverdagsinngangen er plassert lengre vest, i forbindelse med parkeringsplassene mot Schirmers gate.

Økonomiinngang med atkomst til grovsakrister, kjøkken m.m. er plassert med kjørekomst mot vest.

Bygget har tre hoveddeler:

1. Kirkerommet med sideskip, sakristier, forhall og orgel-/korgalleri
2. Klosterdelen i to etasjer med "kirkebakke" i en glassoverdekket klostergård, med publikums- og servicefunksjoner plassert rundt gården på hovedplanet med kontor- og møtefunksjoner plassert i 2. etasjen
3. Krypten under klostergården med bifunksjoner i bakkant

Kirkerommet er utformet med hovedskip og sideskip med nisjer i fond, viet Maria og Olav, og delvis avskjermert fra hovedskipet med 12 massive mursøyler. Søylene vies apostlene, utforming må vurderes nærmere senere.

Kirkeromsgulvet har en svak helning mot koret. Koret er løftet med 3 trinn. Det liturgiske sakristeriet er på nivå med koret. Rullestolatkost til koret skjer via sakristiene.

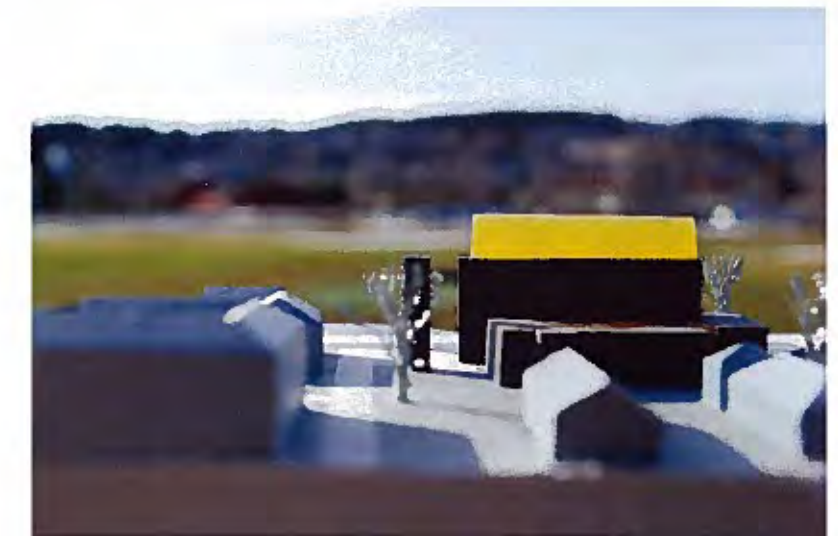
Krypten er plassert under klostergården, med lysinnslipp ned langs kirkerommets vegg som fond (kan avblendes for AV-fremvisning).

Trapper er plassert i bygget for å muliggjøre prosessjoner og bevegelser som tar i bruk krypten, kirkebakken, sakristiene og kirkerommet.

Det henvises til plantegninger for intern plassering og organisering av funksjonene i bygget. Planene forutsettes bearbejdet i samråd med byggherren senere.



Sett fra øst. Forplassen er skjermert for trafikken i Prinsens gate.



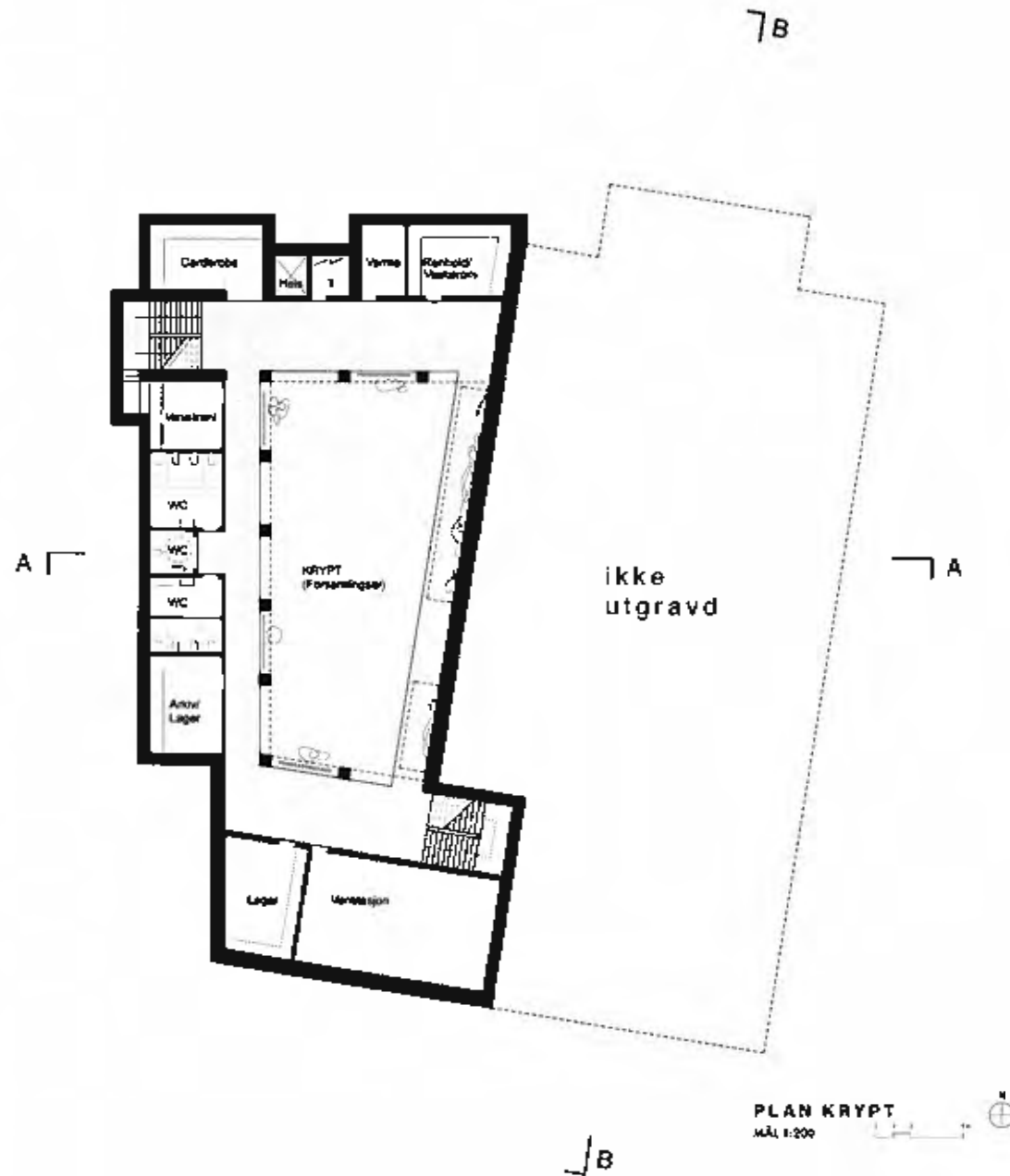
Kirken og kirketårnet sett fra vest.



Kirken sett fra nord. Fasadene følger Baptistkirken og åpner en siktlinje til elverommet.



# "Trinitas"



## Estetisk utforming

"Trinitas" tilstreber en ytre enkelhet og eleganse med lukkede ytterflater og en materialitet som gjenspeiler Erkebispegårdens tyngde. Det er etterstrebet et moderne men tidløst uttrykk med assosiasjoner til de tradisjonelle bygningsformer romprogrammet er basert på – Basilika og Clastrum.

Ytterveggen er to etasjer høy og samler klosterdelen og kirkens sideskip i et sluttet volum. Dette volumet er størrelsesmessig beslektet med bebyggelsen i Schirmers gate og med Erkebispegårdens vestegg.

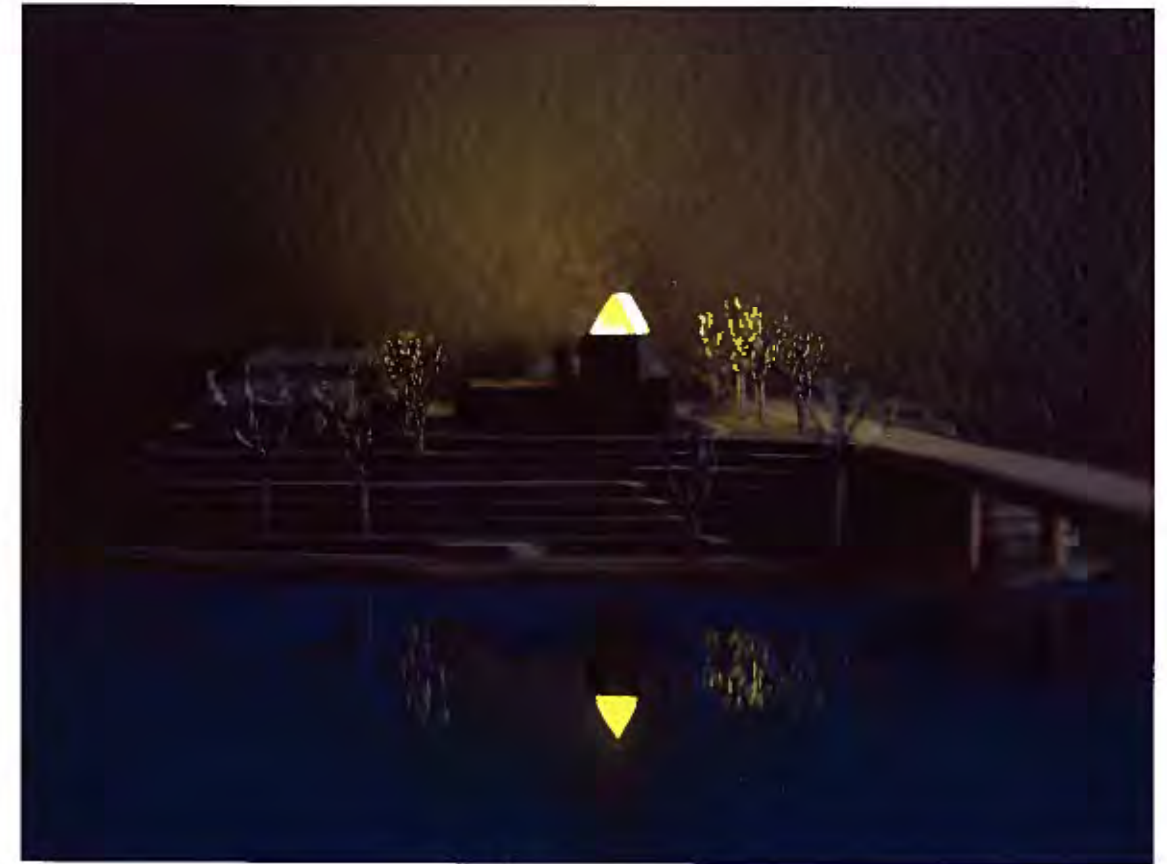
Hovedskipet vokser opp gjennom dette volumet og ut mot forplassen, og uttrykker det sentrale kirkerommets dimensjon og dominans.

Hovedbæresystem, ytre overflater og tildels de indre overflatene utføres i teglstein. Det etterstrebes fargenyanser og materialkvalitet tilsvarende områdets finere murarkitektur.

Hovedskipets tak utføres som en lett trekonstruksjon med bærende trespiler lagt i en kryssmatrise som understøtter et transparent glasstak. Trespilene skal filtrere dagslyset og redusere direkte solinnstråling (på samme måten som bladverk på trær eller blyglassvinduer). Taket lyssettes innvendig slik at den avgir et behagelig varmt lys om natten. Det etterstrebes en riktig balanse mellom kirketakets lysvirkning og Nidarosdomens fasadebelysning.

Kirketårnet plasseres fritt fra kirken, som et romdannende element mot Schirmers gate og fond mot Hadrians plass.

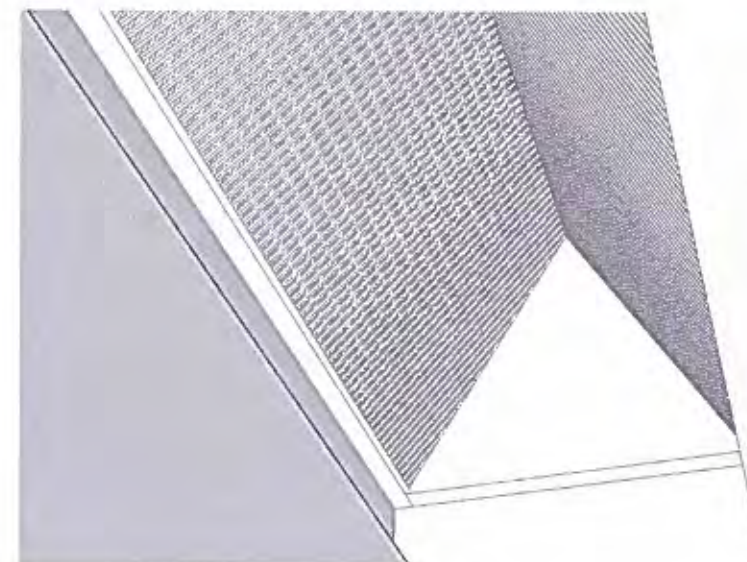
Det understrekes at "Trinitas" må undergå form- og lysstudier før det besluttes endelig valg av materialer, overganger og lysvirkninger.



Nattvirkning fra elveparken



Nattvirkning fra Elgseler bru.



# "Trinitas"

## Videre bearbeidelse

Hovedinnhold i videre bearbeidelse av skisseprosjektet vil være:

- justere planløsningene i samarbeid med byggherren
- arealøkonomisering
- utvikle hovedformen og takløsningen
- prøve ut materialalternativer, romløsning og dagslyshold (modellforsøk)



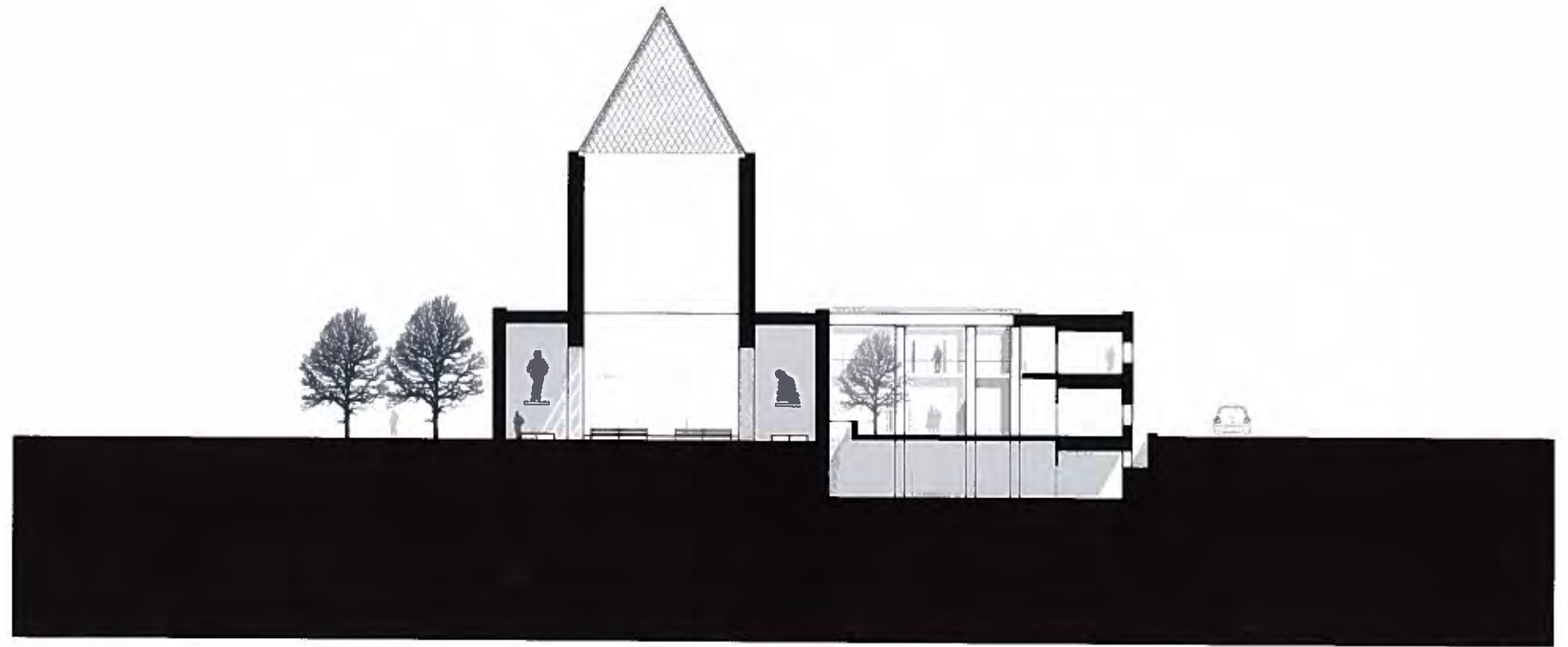
Kirken sett fra ytre kongsgård, med tårnet og forplassen.



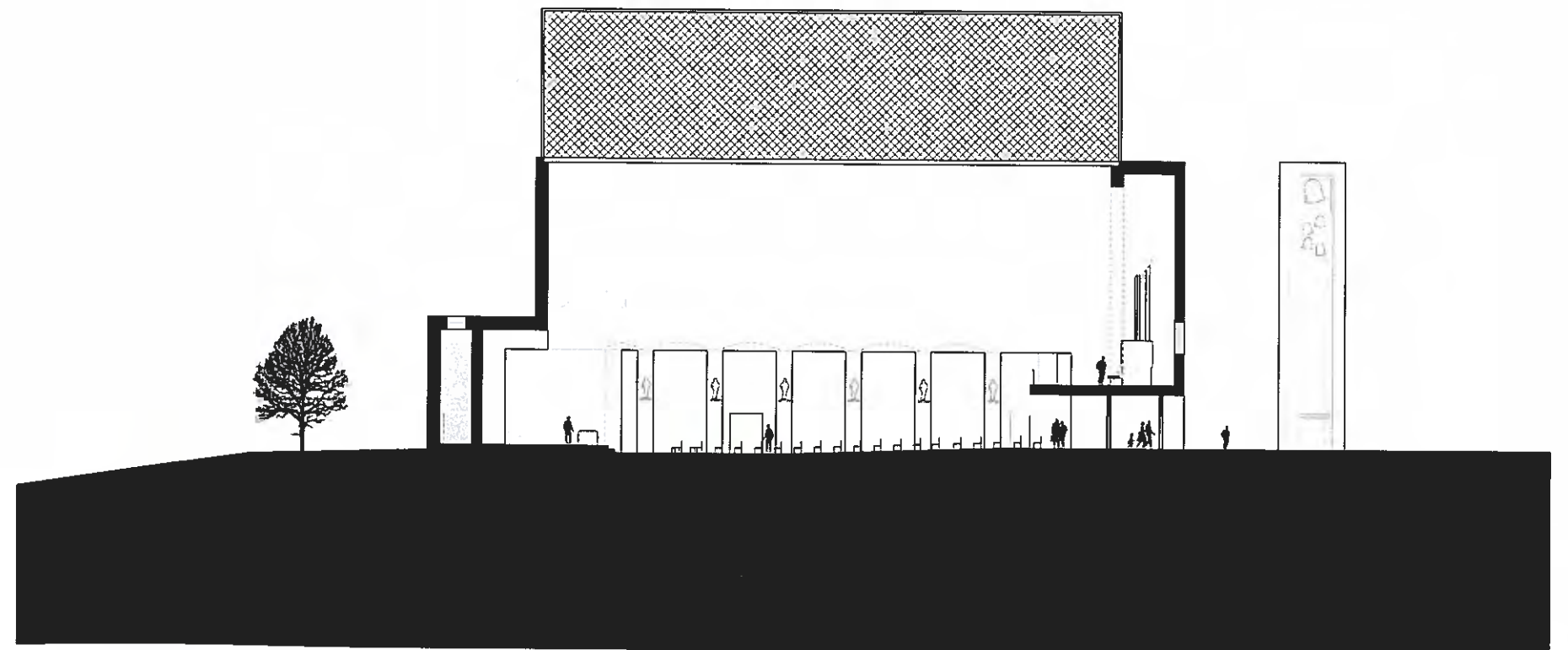
Kirken fra nord - sett fra fotgjengerovergangen ved Schulz gate.



Schirmers gate sett fra vest.



MÅL 1:200  
Snitt A



Snitt B  
MÅL 1:200

